

개념을 쉽게 풀어 주는 핵심 기본서

# 개념풀

## 8종 통합사회 교과서 완벽 분석

통합사회의 기본 개념을 쉽고 친절하게 정리  
교과서 제시 자료의 친절한 핵심 풀이  
출제율 높은 수능 유형의 문제 제시  
엄선된 문제로 시험 완벽 대비

개념책<sup>+</sup> 정리노트

# 통합사회1

개념을 쉽게 풀어 주는 핵심 기본서

# 개념풍

통합사회1

---

개념책

---

# Structure

## 구성과 특징

### 이해하기 쉬운 개념 학습

### 다양한 유형의

### 자연환경과 인간

- 1 자연환경과 인간 생활  
자연환경과 인간 생활의 관계  
자연환경과 인간 생활의 관계
- 2 인간과 자연의 관계  
자연환경과 인간 생활의 관계  
자연환경과 인간 생활의 관계
- 3 환경 문제를 해결하기 위한 노력  
자연환경과 인간 생활의 관계  
자연환경과 인간 생활의 관계

주요 개념	핵심 내용
자연환경	자연환경의 구성 요소
인간	인간의 자연환경에 대한 의존성
환경 문제	환경 오염, 기후 변화, 자원 고갈

○ 대단원 도입 학습  
대단원의 흐름을 한눈에 파악할 수 있습니다.

- ① 중단원 구성까지 한눈에 파악
- ② 출제 예상 포인트로 단원의 핵심 파악

### 개념 Check

1. 자연환경이란 무엇인가?  
2. 인간과 자연의 관계는 어떠한가?  
3. 환경 문제를 해결하기 위한 노력은 무엇인가?

4. 다음 중 자연환경의 구성 요소가 아닌 것은?  
5. 다음 중 환경 오염의 원인이 아닌 것은?

### ○ 개념 Check

개념 확인에 적합한 문제 유형을 엄선하여 구성하였습니다.

### 자연환경과 인간

- 1 자연환경이란 무엇인가?  
2 인간과 자연의 관계는 어떠한가?  
3 환경 문제를 해결하기 위한 노력은 무엇인가?
- 4 자연환경의 구성 요소는 무엇인가?  
5 환경 오염의 원인은 무엇인가?

### ○ 내용 학습

8종 교과서를 분석하여 꼼꼼하게 내용을 정리하고 양질의 자료를 수록하였습니다.

- ① 8종 교과서 분석을 바탕으로 한 단원의 핵심 개념 정리
- ② 8종 교과서 핵심 자료 분석
- ③ 내용 이해를 돕는 추가 자료 및 개념 제시
- ④ 교과서 수준보다 심화된, 일등급을 위한 개념과 자료 제시

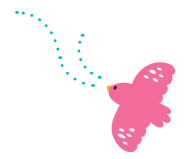
### 내용 Full

1. 자연환경이란 무엇인가?  
2. 인간과 자연의 관계는 어떠한가?  
3. 환경 문제를 해결하기 위한 노력은 무엇인가?

4. 자연환경의 구성 요소는 무엇인가?  
5. 환경 오염의 원인은 무엇인가?

### ○ 내공 Full

학교 시험을 대비할 수 있도록 수준별로 다양한 문제 유형을 제시하였습니다.



## 단계별 문제

## 정리노트

**수능 Preview**

**기출 유형**

1. 다음 기출 문제를 살펴보고, 새로운 내용은 어떤 것들이 어떤 것일까?

**정리노트**

1. 이 단원의 학습 계획을 세워 자기 주도 학습을 할 수 있도록 구성된 책입니다.

2. 대단원의 흐름을 한눈에 이해할 수 있도록 구성하였습니다.

### 수능 Preview

통합사회 수능 예시 문항과 전국연합학력평가, 대학수학능력시험 문제를 분석하고 풀어 보면서 수능을 미리 경험할 수 있습니다.

**통합사회 등급 UP**

1. 다음 기출 문제를 살펴보고, 새로운 내용은 어떤 것들이 어떤 것일까?

**정리노트**

1. 이 단원의 학습 계획을 세워 자기 주도 학습을 할 수 있도록 구성된 책입니다.

2. 대단원의 흐름을 한눈에 이해할 수 있도록 구성하였습니다.

### 통합사회 등급 UP

통합사회 수능에 대비하여 고난도 문제와 단원 간 통합 문제를 엄선하여 제시하였습니다.

**IV 문화와 다양성**

1. 이 단원의 학습 계획을 세워 자기 주도 학습을 할 수 있도록 구성된 책입니다.

2. 대단원의 흐름을 한눈에 이해할 수 있도록 구성하였습니다.

1. 이 단원의 학습 계획을 세워 자기 주도 학습을 할 수 있도록 구성된 책입니다.

2. 대단원의 흐름을 한눈에 이해할 수 있도록 구성하였습니다.

**2 문화 변동과 진화문화**

1. 이 단원의 학습 계획을 세워 자기 주도 학습을 할 수 있도록 구성된 책입니다.

2. 대단원의 흐름을 한눈에 이해할 수 있도록 구성하였습니다.

1. 단원 내용 정리를 완성하면서 내용을 완벽하게 이해할 수 있도록 구성하였습니다.

2. 시험에 꼭 나오는 개념을 빈칸 채우기를 통해 한 번 더 확인할 수 있도록 하였습니다.

# Contents

이 책의 차례



학습이 끝나면 표 하세요. \_\_\_\_\_ 개념책    정리노트

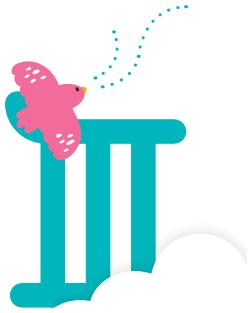
## 통합적 관점

- 1. 인간, 사회, 환경을 바라보는 다양한 관점 \_\_\_\_\_ 10~12쪽     6쪽
- 2. 인간, 사회, 환경의 통합적 탐구 \_\_\_\_\_ 13~19쪽     7쪽
- 통합사회 등급 UP \_\_\_\_\_ 20~24쪽



## 인간, 사회, 환경과 행복

- 1. 행복한 삶을 찾아서 \_\_\_\_\_ 26~35쪽     10~11쪽
- 2. 행복한 삶을 실현하기 위한 조건 \_\_\_\_\_ 36~45쪽     12~13쪽
- 통합사회 등급 UP \_\_\_\_\_ 46~50쪽



## 자연환경과 인간

- 1. 자연환경과 인간 생활 ..... 52~63쪽  16~17쪽
- 2. 인간과 자연의 관계 ..... 64~75쪽  18~19쪽
- 3. 환경 문제를 해결하기 위한 노력 ..... 76~83쪽  20~21쪽
- 통합사회 등급 UP** ..... 84~88쪽



## 문화와 다양성

- 1. 다양한 문화권의 특징과 삶의 방식 ..... 90~101쪽  24~27쪽
- 2. 문화 변동과 전통문화 ..... 102~113쪽  28~29쪽
- 3. 문화 상대주의와 보편 윤리 ..... 114~125쪽  30~31쪽
- 4. 다문화 사회와 문화적 다양성 존중 ..... 126~133쪽  32~33쪽
- 통합사회 등급 UP** ..... 134~138쪽



## 생활공간과 사회

- 1. 산업화와 도시화에 따른 변화 ..... 140~151쪽  36~37쪽
- 2. 교통·통신 및 과학기술의 발달에 따른 변화 ..... 152~163쪽  38~39쪽
- 3. 우리 지역의 변화와 지역 문제 해결 ..... 164~171쪽  40쪽
- 통합사회 등급 UP** ..... 172~176쪽

# 개념풀과 우리 학교 교과서 비교

	개념풀	지학사	동아	리베르
I 통합적 관점	1. 인간, 사회, 환경을 바라보는 다양한 관점 10~12쪽 2. 인간, 사회, 환경의 통합적 탐구 13~19쪽	1. 인간, 사회, 환경을 바라보는 다양한 관점 12~17쪽 2. 인간, 사회, 환경의 통합적 탐구 18~23쪽	1. 세상을 바라보는 다양한 관점 10~15쪽 2. 인간, 사회, 환경의 탐구와 통합적 관점 16~23쪽	1. 인간, 사회, 환경을 바라보는 다양한 관점 10~15쪽 2. 통합적 관점의 이해와 적용 16~21쪽
II 인간, 사회, 환경과 행복	1. 행복한 삶을 찾아서 26~35쪽 2. 행복한 삶을 실현하기 위한 조건 36~45쪽	1. 행복한 삶을 찾아서 32~39쪽 2. 행복한 삶을 실현하기 위한 조건 40~47쪽	1. 행복의 기준과 의미 30~37쪽 2. 행복한 삶을 실현하기 위한 조건 38~45쪽	1. 행복의 의미와 기준 26~31쪽 2. 행복한 삶을 위한 조건 32~39쪽
III 자연환경과 인간	1. 자연환경과 인간 생활 52~63쪽 2. 인간과 자연의 관계 64~75쪽 3. 환경 문제를 해결하기 위한 노력 76~83쪽	1. 자연환경과 인간 생활 56~65쪽 2. 인간과 자연의 관계 66~73쪽 3. 환경 문제를 해결하기 위한 노력 74~81쪽	1. 자연환경과 인간 생활 52~63쪽 2. 인간과 자연의 관계 64~69쪽 3. 환경 문제 해결을 위한 노력 70~79쪽	1. 자연환경과 인간 생활 44~54쪽 2. 인간과 자연의 관계 55~61쪽 3. 환경 문제 해결을 위한 노력과 실천 방안 62~71쪽
IV 문화와 다양성	1. 다양한 문화권의 특징과 삶의 방식 90~101쪽 2. 문화 변동과 전통문화 102~113쪽 3. 문화 상대주의와 보편 윤리 114~125쪽 4. 다문화 사회와 문화적 다양성 존중 126~133쪽	1. 다양한 문화권의 특징과 삶의 방식 90~97쪽 2. 문화 변동과 전통문화 98~105쪽 3. 문화 상대주의와 보편 윤리 106~113쪽 4. 다문화 사회와 문화적 다양성 존중 114~121쪽	1. 다양한 문화권과 삶의 방식 86~93쪽 2. 문화 변동과 전통문화 94~101쪽 3. 문화 상대주의와 보편 윤리 102~109쪽 4. 다문화 사회와 문화 다양성 110~117쪽	1. 다양한 문화권과 삶의 방식 76~82쪽 2. 문화 변동과 전통문화의 발전 83~88쪽 3. 문화 상대주의와 보편 윤리 89~95쪽 4. 다문화 사회와 문화적 다양성의 존중 96~105쪽
V 생활공간과 사회	1. 산업화와 도시화에 따른 변화 140~151쪽 2. 교통·통신 및 과학기술의 발달에 따른 변화 152~163쪽 3. 우리 지역의 변화와 지역 문제 해결 164~171쪽	1. 산업화와 도시화에 따른 변화 130~137쪽 2. 교통·통신 및 과학기술의 발달에 따른 변화 138~145쪽 3. 우리 지역의 변화와 지역 문제 해결 146~151쪽	1. 산업화와 도시화에 따른 변화 124~131쪽 2. 교통·통신 및 과학기술의 발달에 따른 변화 132~139쪽 3. 내가 사는 지역의 공간 변화 140~147쪽	1. 산업화와 도시화 110~118쪽 2. 교통·통신 및 과학기술의 발달 119~128쪽 3. 지역의 변화 129~137쪽



## 활용법



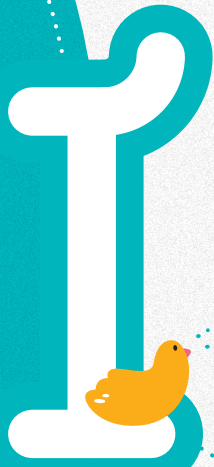
- 내 교과서 출판사명을 확인하고 공부할 범위의 쪽수를 확인하세요.
- 다음 표에서 내 교과서의 쪽수와 개념풀 통합사회의 쪽수를 비교하면 됩니다.
- 예를 들어 비상교육 8~23쪽이면 개념풀 통합사회 10~19쪽을 공부하면 됩니다.

미래엔	비상교육	아침나라	창비	천재교육
1. 인간, 사회, 환경을 바라보는 다양한 관점 10~13쪽 2. 통합적 관점의 필요성과 적용 14~17쪽	1. 인간, 사회, 환경을 바라보는 다양한 관점 8~17쪽 2. 인간, 사회, 환경을 바라보는 통합적 관점 18~23쪽	1. 세상을 이해하는 관점 8~11쪽 2. 통합적 관점의 이해와 적용 12~15쪽	1. 세상을 바라보는 관점 8~13쪽 2. 통합적 관점 14~19쪽	1. 인간, 사회, 환경을 바라보는 다양한 관점 8~13쪽 2. 인간, 사회, 환경 탐구에서의 통합적 관점 14~19쪽
1. 행복의 기준과 의미 24~29쪽 2. 행복한 삶을 실현하기 위한 조건 30~35쪽	1. 행복의 의미와 기준 28~35쪽 2. 행복한 삶을 실현하기 위한 조건 36~45쪽	1. 진정한 행복의 의미 20~27쪽 2. 행복한 삶의 실현 28~33쪽	1. 행복의 의미와 기준 26~33쪽 2. 행복한 삶을 위한 조건 34~41쪽	1. 행복의 기준과 의미 24~31쪽 2. 행복한 삶을 실현하기 위한 다양한 조건 32~41쪽
1. 자연환경과 인간 생활 42~49쪽 2. 자연환경의 변화 속에서 안전하고 쾌적하게 살아갈 권리 50~53쪽 3. 자연과 인간의 관계 54~59쪽 4. 환경 문제의 발생과 해결을 위한 노력 60~65쪽	1. 자연환경과 인간 생활 50~61쪽 2. 인간과 자연의 관계 62~69쪽 3. 환경 문제 해결을 위한 다양한 노력 70~77쪽	1. 자연환경과 인간 생활 40~51쪽 2. 인간과 자연의 공존 52~59쪽 3. 환경 문제 해결을 위한 다양한 노력 60~69쪽	1. 자연환경과 인간 생활 48~55쪽 2. 인간과 자연의 관계 56~61쪽 3. 환경 문제 해결을 위한 노력 62~69쪽	1. 자연환경과 인간 생활 46~55쪽 2. 자연에 대한 다양한 관점 56~63쪽 3. 환경 문제 해결을 위한 다양한 노력과 실천 64~73쪽
1. 다양한 문화권의 특징과 삶의 방식 72~79쪽 2. 문화 변동의 양상 80~83쪽 3. 전통문화의 의의와 창조적 계승 방안 84~87쪽 4. 문화 상대주의와 보편 윤리 88~93쪽 5. 문화적 다양성을 존중하는 다문화 사회 94~99쪽	1. 세계의 다양한 문화권 82~91쪽 2. 문화 변동과 전통문화의 창조적 계승 92~99쪽 3. 문화 상대주의와 보편 윤리 100~105쪽 4. 다문화 사회와 문화적 다양성 존중 106~113쪽	1. 세계의 다양한 문화권 74~81쪽 2. 문화 변동과 전통문화 82~89쪽 3. 문화 상대주의와 보편 윤리 90~97쪽 4. 다문화 사회와 문화적 다양성 존중 98~105쪽	1. 세계의 다양한 문화권 76~83쪽 2. 문화 변동과 전통문화의 창조적 계승 84~91쪽 3. 문화 상대주의와 보편 윤리 92~99쪽 4. 다문화 사회와 문화적 다양성 100~107쪽	1. 다양한 문화권의 특징 78~87쪽 2. 문화 변동과 전통문화 88~97쪽 3. 문화 상대주의와 보편 윤리 98~105쪽 4. 다문화 사회와 문화적 다양성 존중 106~113쪽
1. 산업화와 도시화에 따른 우리 생활의 변화 106~111쪽 2. 산업화와 도시화에 따른 문제점과 해결 방안 112~115쪽 3. 교통·통신 및 과학기술의 발달에 따른 변화 116~119쪽 4. 교통·통신 및 과학기술의 발달에 따른 문제점과 해결 방안 120~123쪽 5. 우리 지역의 공간 변화 124~129쪽	1. 산업화와 도시화 118~127쪽 2. 교통·통신과 과학기술의 발달 128~137쪽 3. 우리 지역의 공간 변화 138~143쪽	1. 산업화 및 도시화와 우리 생활 110~117쪽 2. 교통·통신 및 과학기술의 발달과 우리 생활 118~127쪽 3. 우리 지역의 공간 변화 128~135쪽	1. 산업화와 도시화에 따른 변화와 문제점의 해결 방안 114~121쪽 2. 교통·통신과 과학기술의 발달에 따른 변화와 문제점 122~129쪽 3. 우리 지역의 공간 변화 130~139쪽	1. 산업화·도시화에 따른 변화 118~125쪽 2. 교통·통신 및 과학기술의 발달에 따른 변화 126~133쪽 3. 우리 지역의 공간 변화 134~143쪽

# 선택 교과 연계 단위



	일반 선택	진로 선택	융합 선택
<b>I</b> 통합적 관점	<p>〈사회와 문화〉 사회현상의 이해와 탐구</p> <p>〈현대사회와 윤리〉 현대 생활과 윤리</p> <p>〈세계시민과 지리〉 네트워크 세계, 세계의 인구와 경제 공간</p>	<p>〈한국지리 탐구〉 공간정보와 지리 탐구</p> <p>생활 속 지리 탐구</p> <p>〈윤리와 사상〉 사회사상</p>	<p>〈역사로 탐구하는 현대 세계〉 현대 세계와 역사 탐구</p> <p>〈사회문제 탐구〉 사회문제의 이해와 탐구</p> <p>변화하는 세계와 사회문제</p> <p>〈윤리문제 탐구〉 인공지능 시대의 삶과 윤리적 탐구</p> <p>윤리문제 탐구의 적용</p>
<b>II</b> 인간, 사회, 환경과 행복	<p>〈세계시민과 지리〉 지속가능한 세계, 세계의 환경 문제와 평화</p> <p>〈현대사회와 윤리〉 민주시민과 윤리</p> <p>현대 생활과 윤리</p>	<p>〈윤리와 사상〉 동양 윤리사상</p> <p>서양 윤리사상</p> <p>〈인문학과 윤리〉 성찰 대상으로서의 나</p> <p>삶의 의미에 대한 물음</p>	<p>〈여행지리〉 행복하고 안전한 여행</p> <p>〈금융과 경제 생활〉 행복하고 안전한 경제 생활</p> <p>〈윤리문제 탐구〉 시민의 삶과 윤리적 탐구</p>
<b>III</b> 자연환경과 인간	<p>〈세계시민과 지리〉 모자이크 세계, 세계의 다양한 자연 환경과 문화</p> <p>지속가능한 세계, 세계의 환경 문제와 평화</p> <p>〈현대사회와 윤리〉 생명윤리와 생태윤리</p>	<p>〈한국지리 탐구〉 환경과 지속가능한 탐구</p> <p>〈법과 사회〉 국가 생활과 법</p> <p>〈인문학과 윤리〉 공존과 지속가능성</p>	<p>〈여행지리〉 문화와 자연을 찾아가는 여행</p> <p>〈기후변화와 지속가능한 세계〉 지속가능한 세계를 위한 생태전환</p> <p>〈윤리문제 탐구〉 생태적 삶과 윤리적 탐구</p>
<b>IV</b> 문화와 다양성	<p>〈세계시민과 지리〉 모자이크 세계, 세계의 다양한 자연 환경과 문화</p> <p>〈사회와 문화〉 일상 문화와 문화 변동</p> <p>〈현대사회와 윤리〉 문화와 경제생활의 윤리</p>	<p>〈인문학과 윤리〉 다양성과 포용성</p>	<p>〈여행지리〉 문화와 자연을 찾아가는 여행</p> <p>〈역사로 탐구하는 현대 세계〉 도전받는 현대 세계</p> <p>〈윤리문제 탐구〉 시민의 삶과 윤리적 탐구</p>
<b>V</b> 생활공간과 사회	<p>〈세계시민과 지리〉 세계시민, 세계화와 지역 이해</p> <p>〈사회와 문화〉 사회 구조와 사회 변동</p> <p>사회 불평등과 사회 복지</p> <p>〈현대사회와 윤리〉 과학과 디지털 학습 환경 윤리</p>	<p>〈한국지리 탐구〉 공간정보와 지리 탐구</p> <p>국토의 변화와 균형 발전 탐구</p>	<p>〈여행지리〉 문화와 자연을 찾아가는 여행</p> <p>〈기후변화와 지속가능한 세계〉 지속가능한 세계를 위한 생태전환</p>



# 통합적 관점

## 1 인간, 사회, 환경을 바라보는 다양한 관점

01 다양한 관점으로 세상을 보면 볼 수 있는 것들

02 세상을 바라보는 다양한 관점

## 2 인간, 사회, 환경의 통합적 탐구

01 통합적 관점

02 통합적 관점의 적용 사례

### 출제 예상 포인트

인간, 사회, 환경을  
바라보는 다양한 관점

- 다양한 관점의 필요성 이해
- 다양한 관점의 종류와 특성 비교
- 사회 현상·사회 문제에서 다양한 관점 유추

인간, 사회, 환경의  
통합적 탐구

- 통합적 관점의 의미와 필요성 이해
- 통합적 관점으로 사회 현상 이해
- 통합적 관점을 적용한 탐구 절차 이해

# 인간, 사회, 환경을 바라보는 다양한 관점

## 01 다양한 관점으로 세상을 보면 볼 수 있는 것들

### 1. 다양한 관점의 필요성

#### (1) 객관적 사고

- ① 편협한 시각에서 벗어날 수 있는 사고
- ② 다양한 관점에서 바라볼 때, 전체와의 관계 속에서 사회 현상 및 문제를 파악할 수 있음.
- ③ 선입견과 편견에서 벗어나 사실과 논리에 기반을 두어 의사 결정을 할 수 있음.

#### (2) 창의적 사고

선입견은 대상에 대한 경험 없이 가지게 되는 주관적인 생각이고, 편견은 한쪽으로 치우친 생각이다.

- ① 혁신적 방법으로 사회 현상과 사회 문제를 바라볼 수 있는 사고
- ② 현대 사회에서 이전에 경험하지 못한 사회 현상과 사회 문제를 마주했을 때 대처 가능

#### (3) 개방적 사고

나를 포함한 특정한 사람이나 특정한 집단이 옳고, 나머지는 틀리다는 생각에서 벗어나야 다양한 사람을 이해할 수 있다.

- ① 사회를 구성하는 다양한 사람을 이해할 수 있는 사고
- ② 다양한 관점을 지닌 사람들과 상호 작용하는 과정에서 서로를 이해하고 협력할 수 있음.
- ③ 문화의 다양성을 포용할 수 있고 사회적 대립과 갈등을 줄여 민주 사회 형성에 기여함.

### 2. 다양한 관점: 시간적 관점, 공간적 관점, 사회적 관점, 윤리적 관점

#### 교과서 자료 ▶ 특이보기 다양한 관점이 필요한 이유

##### 자료 1 인간 잡학 사전



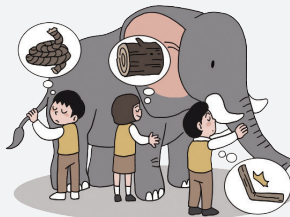
“알파고와 알파고가 싸우면 누가 이길까”와 같은 질문이 대화의 주제가 된다. 굳이 알 필요 없는 질문이지만 궁금한, 누군가가 속 시원히 대답해 주면 좋을 듯한 질문이다. 「인간 잡학 사전」의 작가, 법의학자, 물리학자, 천문학자로 이루어진 출연진의 대화는 변화무쌍하다. 분명 대화를 하다가 한 번쯤은 나올 수 있는 이야기들이지만, 풍성함의 정도가 전혀 다르다. 여러 분야의 전문가들이 깊이 있는 지식을 바탕으로 다양한 관점을 보여 주기 때문이다.

**자료 풀이** 특정 주제에 대해 서로 다른 배경을 가진 전문가가 자신의 지식과 방식으로 알고 있는 내용을 수다처럼 떠드는 형식의 방송을 통해 해당 주제를 다양한 측면에서 이해할 수 있다.

##### 자료 2 눈 감고 코끼리 만지기

군맹무상(群盲撫象)은 ‘맹인 여럿이 코끼리를 만진다.’라는 뜻으로 사물을 좁은 소견과 주관으로 잘못 판단함을 이르는 말로, 불교 경전 중 하나인 「열반경」에 등장하는 내용을 각색한 것이다.

코끼리가 어떻게 생겼는지 모르는 사람이 눈을 감고 코끼리를 만져본 후 “코끼리는 어떻게 생겼는가?”라는 질문을 받으면, 코를 만진 사람은 막대를, 다리를 만진 사람은 나무를, 꼬리를 만진 사람은 밧줄을 떠올릴 것이다. 이는 코끼리의 모습을 종합하여 보지 못하고 부분적으로 파악했기 때문이다.



**자료 풀이** 코끼리의 부분만을 만져서는 전체 모습을 제대로 파악할 수 없는 것처럼 사회 현상을 바라볼 때 한 가지 관점이 아닌 다양한 관점에서 접근해야 그 실체를 파악할 수 있다.

#### + 통섭

인간이 가진 문제가 어느 한 분야의 지식으로 명쾌하게 풀리는 법은 거의 없다. 인간이 가진 문제를 해결하는 과정에서 필요하다면 다양한 관점에서 문제를 살피는 것은 당연한 일이다. 결국 우리 앞에 놓인 복잡한 문제들은 다양한 관점에서 검토할 때 답에 다가갈 실마리를 얻을 수 있다.

- 최재천 외, 『지식의 통섭』

‘통섭’이란 ‘사물에 널리 통함’ 또는 ‘서로 사귀어 오감’이라는 뜻이다. 생물학·화학 같은 자연 과학, 논리학·윤리학 같은 인문학, 정치학·사회학 같은 사회 과학 분야는 모두 고대 그리스의 학자인 아리스토텔레스의 영향을 받았다. 아리스토텔레스가 이토록 많은 분야에 관심을 두었던 것은 그가 ‘당시, 그곳’의 문제를 푸는 데는 통합적 관점이 필요했기 때문이다. 이를 통해 우리는 통합적 관점의 중요성을 파악할 수 있다.

#### + 다양한 관점으로 바라보는 예시

우리가 일상에서 자주 접하는 사회 현상을 시간적, 공간적, 사회적, 윤리적 측면에서 살펴보면 그 현상을 폭넓게 이해할 수 있다. 햄버거를 예를 들어 살펴보자.

시간적 관점	햄버거의 기원, 햄버거가 우리 나라에 들어온 시기, 국내 햄버거 시장 규모 변화 등을 살핌.
공간적 관점	지역마다 햄버거 재료가 다름. ④ 인도의 치킨 버거, 일본의 라면 버거, 프랑스의 바게트 버거
사회적 관점	오늘날 1인 가구가 증가하면서 혼자서 밥을 먹는 ‘혼밥’ 문화가 확대됨에 따라 햄버거 전문점들은 ‘혼밥 전용석’을 마련
윤리적 관점	햄버거 전문점에서는 주로 일회용품을 활용하는데, 이러한 일회용품, 특히 플라스틱 제품은 환경에 부담을 주며, 미세 플라스틱 문제를 일으켜 해양 생태계와 동물의 건강을 위협함.

## 02 세상을 바라보는 다양한 관점

### 1. 시간적 관점

- (1) 의미: 역사적 배경과 시대적 맥락에 초점을 둬.
- (2) 특징: 시간의 흐름에 따라 자료를 다각도로 수집하여 과거와 현재의 관계를 파악하고, 미래의 방향을 예측하고자 함. 주어진 대상 이외에 그 대상과 함께 제시된 모든 정보를 말한다.
- (3) 시간적 관점의 질문: 사회 현상이나 사회 문제가 언제 발생하였는가?, 사회 현상은 어떻게 진행되었는가? 등 + '사회 현상으로 인해 우리 사회는 앞으로 어떻게 변화할 것인가?'
- (4) 활용 자료: 유물과 유적, 역사서, 과거 신문 기사 등 다양한 자료 활용 역사 연구에 필요한 문헌이나 유물로, 문서·기록·건축·조각 등을 일컫는다.

#### 교과서 자료

특이보기

### 시간적 관점의 사례

#### 자료 3 우리는 언제부터 빨간 김치를 먹었을까

남아메리카가 원산지인 고추는 15~16세기 남아메리카를 향해하던 유럽인에 의해 유럽과 동남아시아로 전파되었고, 임진왜란 때 일본에서 우리나라로 전래하였다고 전해진다. ... (중략) ... 1766년 유종림은 『증보산림경제』에서 잎줄기가 달린 무에 각종 채소와 고추를 섞은 음식(오늘날의 총각김치로 추정)과 갓 자란 오이의 세 면에 칼집을 내어 속에 고춧가루와 마늘을 넣어서 삭힌 음식(오늘날의 오이소박이로 추정)을 소개하였다. 16세기 말 우리나라에 전래한 고추는 18세기 후반을 전후하여 김치에 사용되었고, 지금은 우리 음식에서 빼놓을 수 없는 재료가 되었다. - 국사 편찬 위원회, 『한국 문화사』

**자료 풀이** 우리는 흔히 김치를 생각하면 고춧가루에 버무린 채소나 무를 떠올리지만, 조선 초기 김치는 고춧가루를 넣지 않은 백김치였다. 고추는 임진왜란 때 일본에서 들어온 이후 18세기 후반을 전후하여 김치에 사용되었고 지금은 우리 음식에서 빼놓을 수 없는 재료가 되었다. 우리는 시간적 관점을 바탕으로 김치의 발전 양상을 이해할 수 있다.

### 2. 공간적 관점

- (1) 의미: 장소와 지역 및 공간적 상호 작용에 중점을 둬.
- (2) 특징: 위치, 장소, 지리, 이동, 방향, 분포, 네트워크 등을 고려하여 공간적 맥락에서 인간, 사회, 환경 간의 상호 관계를 분석하고 이해하고자 함. 교통로 등이 망 형태로 연결되어 있는 것을 말한다.
- (3) 공간적 관점의 질문: '사회 현상이 발생한 곳은 어디이고, 그 지역의 자연적·인문적 특징은 무엇인가?', '사회 현상이 발생한 지역의 주민 생활은 어떠한가?' 등 + '사회 문제는 주변 지역에 어떤 영향을 미치는가?'
- (4) 활용 자료: 지도, 지리 책자, 지역 사진, 지역 통계 자료 등

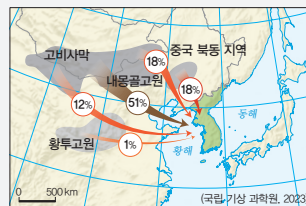
#### 교과서 자료

특이보기

### 공간적 관점의 사례

#### 자료 4 황사는 어디에서 오는 것일까

우리나라는 대기질 관리를 위한 과학적 기초 자료를 확보하기 위해 환경 위성 센터(2018년)를 설립하였고, 환경 위성(2020년)을 운영하게 되었다. 그 결과 우리나라는 고비사막과 황투고원 등에서 발생한 황사가 서풍 계열의 바람을 타고 한반도로 유입되는 과정에 중국에서 발생한 대기 오염 물질이 함께 이동하는 것을 밝혀냈고, 연구 결과를 바탕으로 중국과 대기 오염에 대한 문제의식을 공유할 수 있게 되었다. 황허강의 물이 누런 것은 황투고원의 토사를 포함하고 있기 때문이다.



○ 한반도 황사 기원지(2002~2020년)

- 대한민국 정책 브리핑, 2022. 8. 11.

**자료 풀이** 황사는 몽골의 고비사막과 중국의 황투고원 등지에서 생겨난 모래 먼지가 서풍을 타고 우리나라로 이동해 오는 현상으로, 건조한 봄철에 많이 나타난다. 우리는 황사 문제를 해결하기 위해 중국과의 공조가 필요하다는 사실을 공간적 관점을 바탕으로 이해할 수 있다.

### 시간적 관점을 설명한 다양한 사례

교복의 변화	교복은 조선 시대 교육 기관인 성균관의 유생들이 입던 청금복부터 유래를 찾아볼 수 있으며, 근대적 교복은 개화기 이후 학당의 다홍색 치마저고리가 시초이다.
『직지심체요절』	고려 시대(1377년)에 금속 활자로 인쇄된 세계에서 가장 오래된 금속 활자본인 『직지심체요절』은 1886년 한 프랑스인이 원본을 구입하여 프랑스로 가져가 프랑스 국립 도서관에 기증하였다.
우리나라 인구 변화	6·25 전쟁 이후 베이비 붐을 겪으면서 인구가 급격히 증가하였으나 지속적인 출산 억제 정책을 시행하여 1960년대부터 인구 성장률은 계속 낮아졌으며, 저출생 현상이 지속되어 총인구는 2020년대 이후 감소하고 있다.

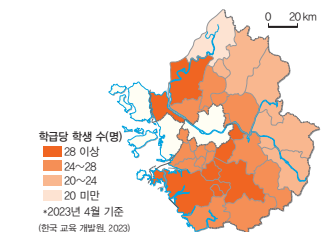
인구수 변화를 시계열적으로 살펴보면 시간적 관점의 사례이나 출산 억제 정책에 포인트가 있다면 사회적 관점으로 볼 수 있다.

### 이것까지 알아야 1등급

#### 공간적 관점의 활용 자료 및 특징

지도	사물의 위치, 방향, 분포, 지표 기복 등 지리 정보를 보여 줌.
지리 책자	지역에 대한 상세한 내용과 자료를 제공
지역 사진	지역의 이미지를 담고 있어 지역의 지리적 특성 이해를 도움.
지역 통계 자료	인구, 산업, 환경 등의 지역 현황을 알려 주어 지역의 변화 상황 및 지역성을 이해할 수 있음.

### 학교 소멸, 과밀 학급



○ 경기도 시·군별 중학교 학급당 평균 학생 수 전체적으로 학생 수가 감소하고 있으나, 신도시 지역은 인구가 증가하면서 '과밀 학급' 문제가 나타나는 등 인구 분포 불균형을 알 수 있다.

### 3. 사회적 관점

- (1) 의미: 사회 현상과 사회 문제의 원인과 배경, 영향 등을 파악하기 위해 **사회 구조** 및 제도의 영향력에 초점을 둬. 개인과 집단의 상호 작용이 반복되어 나타나는 안정화된 상태를 말한다. 사회 구조는 개인이 사회에서 행동할 수 있는 일정한 범위와 행동 양식을 규정하기도 한다.
- (2) 특징: 사회 구조 및 제도가 사회 현상에 미치는 영향을 파악하고, 정책 대안을 마련하는데 도움을 얻을 수 있음.
- (3) **사회적 관점의 질문**: '일상생활에서 법과 제도가 우리에게 미치는 영향은 무엇인가?', '사회 구조와 문화는 인간 사회와 행동을 어떻게 변화시키는가?' 등
- (4) 활용 자료: 설문 조사, 통계 분석, 면담, 참여 관찰 등 + 정책 결정 과정에서 정부와 시민의 역할은 무엇인가?

### 이것까지 알아야 1등급

#### 사회적 관점의 활용 자료 및 특징

설문 조사	표본을 대상으로 설문을 진행하여 사회적 특성과 행동 유형을 파악
통계 분석	통계 수치를 수집하고 분석하여 사회 현상의 특성 파악
면담과 참여 관찰	사회 현상의 이면에 있는 개인의 동기나 의도를 대화로 확인하거나 직접 관찰

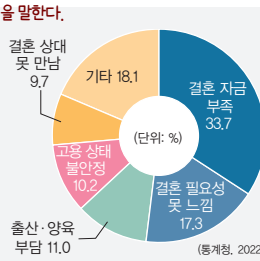
#### 교과서 자료

특이보기

### 사회적 관점의 사례

#### 자료 5 결혼 인구가 감소하는 까닭은 무엇일까

우리 사회에서는 결혼 인구가 줄어들고 있다. **비혼 문화**는 저출산, 인구 감소, 지방 소멸 순으로 진행되므로, 20~30대 인구의 비혼 추세는 사회 문제가 된다. 통계청이 실시한 「2022 사회조사」에 따르면, 결혼하지 않는 이유가 '결혼 자금 부족', '결혼 필요성 못 느낌', '출산·양육 부담', '고용 상태 불안정', '결혼 상대 못 만남' 등의 순으로 나타났다. 결혼하지 않는 이유(2022년)



자료 풀이 결혼하지 않는 가장 큰 이유는 '결혼 자금 부족'으로, 우리 사회의 구조를 살펴볼 필요가 있다.

#### 자료 6 교통 약자의 이동권 보장

국토교통부는 2023년부터 「교통 약자의 이동 편의 증진법」 시행령과 시행 규칙 개정안을 시행한다고 밝혔다. 이에 따라 시내·마을버스와 농어촌 버스를 새로운 차량으로 교체할 때는 저상 버스를 의무적으로 도입해야 한다. 국토교통부에 따르면, 전국 시내버스의 저상 버스 도입률은 2021년 31%에서 2026년 62%로 높아질 것으로 전망된다. - 『연합뉴스』, 2023. 1. 17.

자료 풀이 법률의 개정으로 저상 버스 운영이 확대되면 교통 약자의 이동이 더 편리해질 수 있다.

### 4. 윤리적 관점

- (1) 의미: 도덕적 가치와 규범을 고려해 사회 현상을 평가하고 사회 문제의 해결 방안을 모색
- (2) 특징: 사회 현상을 도덕적 가치와 규범에 따라 평가하고 사회가 나아가갈 방향을 제시, 정의와 공정성의 가치를 중시하는 태도 함양 → 인권 침해, 환경 파괴 등의 문제 해결
- (3) **윤리적 관점의 질문**: '개인의 이익이 우선인가, 사회적 이익이 우선인가?', '이해 갈등의 바람직한 해결책은 무엇인가?' 등 + '일상생활에서 도덕적 행위를 판단하는 기준은 무엇인가?'
- (4) 답을 찾는 과정: 도덕적 원리를 바탕으로 도덕적 가치와 규범의 방향을 설정하여 바람직한 해결 방안을 모색

#### 교과서 자료

특이보기

### 윤리적 관점의 사례

#### 자료 7 인공지능이 발달하면 어떤 윤리적 문제가 발생할까?

인공지능(AI)의 군사적 개발과 사용, 윤리 문제 등에 대한 국제회의가 열렸다. 한국, 미국, 일본, 중국 등 80여 개국은 2023년 2월 "각국이 인공지능에 대한 국가 차원의 틀과 전략, 원칙을 개발하여 군사 영역에서 책임 있게 사용할 것을 권고한다."라는 내용의 공동 행동 촉구서를 채택하였다. 국제 사회가 이러한 논의를 본격화한 것은 인공지능을 활용한 무기가 실제 전쟁에 배치되고 있기 때문이다. - 『조선일보』, 2023. 2. 18.

자료 풀이 인공지능을 이용한 살상 로봇이 전쟁에 배치되는 것에 대해 윤리적 관점에서 평가해야 한다.

### 사회적 관점을 설명한 다양한 사례

학교 앞 시설물	「교육 환경 보호에 관한 법률」에 의해 학교 경계로부터 직선 거리 200m 범위 안에서 학생의 보건·위생, 안전, 학습과 교육 환경 보호를 위해 특정 시설의 영업을 금지하여 학교 인근에서는 피시(PC)방 같은 시설을 볼 수 없다.
청소년의 정치 참여	「공직 선거법」의 개정으로 2020년 선거 참여 연령이 19세에서 18세로 낮아졌고, 2022년 지방 선거 출마 연령도 25세에서 18세로 낮아졌다. 2022년에는 「정당법」 개정으로 정당 가입 연령이 18세에서 16세로 낮아져 학생의 정치 참여 기회가 확대되었다. 이러한 제도적 변화는 학생의 정치 참여를 확대하고 민주주의를 강화하는 중요한 계기가 되었다.
방송 콘텐츠	광고와 프로그램 판매 수익 등을 바탕으로 운영되는 자성파 방송 채널은 광고주가 원하는 소비력이 높은 특정 집단을 대상으로 그들의 선호 프로그램을 주로 편성하기 때문에 방송 콘텐츠의 다양성 감소와 문화 획일화를 초래할 수 있다.

### 윤리적 관점을 설명한 다양한 사례

급식의 채식 도입	기후 위기나 동물권에 대해 관심을 가지면서 채식에 대한 인식이 달라졌다. 채식을 원하는 학생을 대상으로 따로 반찬을 마련하는 것이 옳은가에 관해 논의가 이루어지고 있다.
코발트와 아이들의 삶	친환경차로 알려진 전기차의 배터리 제조에 필요한 코발트 채굴 과정에서 아동 노동 문제가 제기되고 있다. 아이들은 하루 12시간을 일하며, 급여로 1~2달러를 받는다. 이러한 불공정 노동 환경으로 전기차와 배터리 제조 기업의 사회적 책임에 대한 논란이 확산되고 있다.



# 인간, 사회, 환경의 통합적 탐구

## 01 통합적 관점

### 1. 통합적 관점의 의미

- (1) 의미: 사회 현상이나 사회 문제를 시간적·공간적·사회적·윤리적 관점 등을 종합적으로 고려하여 균형 잡힌 시각으로 이해하는 관점
- (2) 내용: 학문의 경계를 넘어 시간적, 공간적, 사회적, 윤리적 관점을 통합하여 인간, 사회, 환경을 이해하는 관점

### 2. 통합적 관점의 필요성

- (1) 현대 사회의 사회 현상 및 사회 문제는 다양한 요인이 복잡하게 얽힌 결과임.
- (2) 통합적 관점의 필요성: 특정 현상을 한 가지 관점으로만 접근하면 복잡한 요인이 얽힌 그 현상을 제대로 파악할 수 없음.

### + 통합적 관점으로 사회 현상 이해

현재 우리나라의 합계 출산율은 세계 최저 수준이며, 가까운 미래에는 고령 화율이 세계 최고에 이를 것으로 예상된다.

우리나라의 저출산 현상을 이해하기 위해서는 시대별 인구 구조의 변화와 지역적 양상을 살펴봐야 한다. 또한 저출산 현상에 영향을 준 사회 구조를 파악하고, 오늘날 우리 사회 구성원의 결혼과 출산에 대한 가치관을 탐구해야 한다.

## 02 통합적 관점의 적용 사례

### 1. 통합적 관점의 적용

- (1) 통합적 관점 함양: 사회 현상을 통합적 관점으로 이해하기 위해서는 시·공간적 변화 양상의 분석, 사회 구조와 제도의 영향 조사, 도덕적 가치에 대한 성찰을 함께 고려
- (2) 탐구한 내용을 종합적으로 분석 및 평가하는 훈련 필요

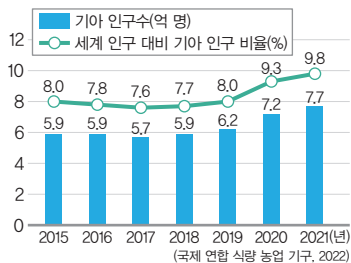
교과서 자료

특별보기

### 통합적 관점을 적용한 탐구

#### 자료 8 통합적 관점에서 본 세계 기아 문제

##### 시간적 관점



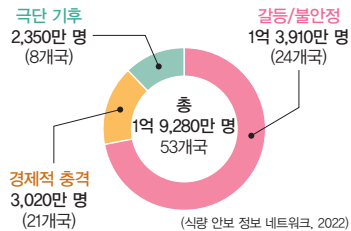
기아 인구 증가 현황

##### 공간적 관점



기아 인구 지수 현황

##### 사회적 관점



요인별 기아 인구

##### 윤리적 관점



기아 문제 해결 노력

**자료 풀이** 굶주림을 의미하는 기아는 인류 역사 전반에 걸쳐 나타나는 문제로 자연재해, 전쟁 등이 원인이 다. 기아 인구의 증가, 기아 인구의 지역적 차이, 기아 문제 발생과 정치·사회적 불안정의 관계, 기아 문제를 해결하려는 인류의 다양한 노력의 측면에서 세계 기아 문제를 통합적으로 탐구할 수 있다.

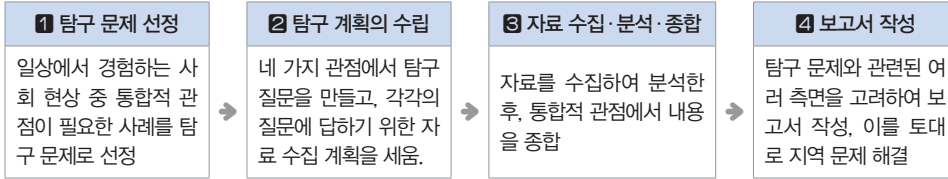
### 이것까지 알아야 1등급

#### 통합적 관점 적용하기

시간적 관점	탐구하고자 하는 사회 현상이나 사회 문제가 어떤 시대적 배경에서 등장했는지를 파악
공간적 관점	어떠한 공간적 이동과 변화를 반영하고 있는지를 파악
사회적 관점	특정한 시·공간적 배경에서 생겨난 사회 구조나 제도의 영향 조사
윤리적 관점	개인의 행복한 삶과 사회 발전, 환경의 지속가능성 등을 담은 가치관에 대한 성찰

## 2. 통합적 관점을 적용한 사회적 탐구 절차

통합적 관점 적용 절차의 기본 구조는 비슷하지만, 교과서마다 표현 방식이나 단계가 다소 다를 수 있으므로, 맥락을 중심으로 이해한다.



### 1 탐구 문제 선정

일상에서 경험하는 사회 현상 중 통합적 관점이 필요한 사례를 탐구 문제로 선정

### 2 탐구 계획의 수립

네 가지 관점에서 탐구 질문을 만들고, 각각의 질문에 답하기 위한 자료 수집 계획을 세움.

### 3 자료 수집·분석·종합

자료를 수집하여 분석한 후, 통합적 관점에서 내용을 종합

### 4 보고서 작성

탐구 문제와 관련된 여러 측면을 고려하여 보고서 작성, 이를 토대로 지역 문제 해결

## 통합적 관점을 적용한 수도권 쓰레기 매립지 탐구



### 1 탐구 문제 선정

인천 서구의 수도권 매립지는 1992년 조성되었다. 30년간 이곳에 묻힌 수도권 쓰레기는 약 1억 5,000만 톤이 넘는다. 수도권 매립지에 반입되는 쓰레기 비중을 보면 서울과 경기도 각각 약 40%, 인천이 약 20%를 차지한다. 그래서 다른 지역에서 배출한 쓰레기를 왜 인천 주민이 감당해야 하는지는 불만이 계속 나오고 있다.

### 2 탐구 계획의 수립

시간적 관점	수도권 매립지는 언제 조성되었을까?
공간적 관점	서울, 경기, 인천의 쓰레기를 처리하는 수도권 쓰레기 매립지는 어디에 위치하는가?
사회적 관점	쓰레기 처리에 관한 법에는 어떠한 것이 있는가?
윤리적 관점	쓰레기 매립지에 대한 주민들의 생각은 어떠한가, 그 생각은 옳은 것인가?

### 3 자료 수집·분석·종합

시간적 관점	1992년 이후 조성된 수도권 쓰레기 매립지가 포화 상태에 이르고 있다.
공간적 관점	서울, 경기, 인천 지역 주민들의 쓰레기를 처리하는 수도권 쓰레기 매립지는 인천 지역에 집중되어 있다.
사회적 관점	2026년부터 생활 폐기물을 소각하거나 선별하지 않고 땅에 바로 묻는 행위를 금지하는 법안을 시행할 예정이다.
윤리적 관점	어느 곳의 주민도 자신이 사는 지역에 쓰레기 매립지가 들어서지 않을 것을 원하지 않는다.

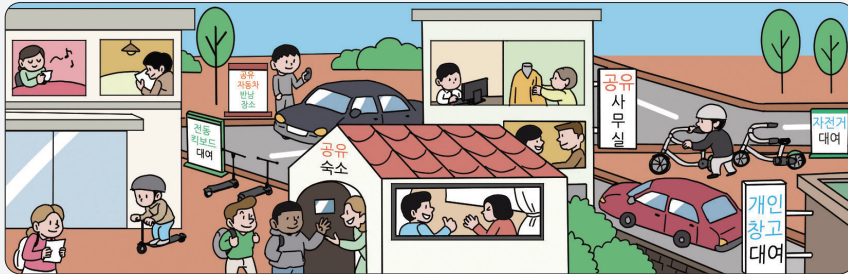
## 통합적 관점을 적용한 탐구

물품을 소유의 개념이 아닌 서로 빌리고 빌려주는 개념으로 인식하여 경제활동을 하는 것을 가리키는 표현이다. 현재는 '물건이나 공간, 서비스를 빌리고 나눠 쓰는 인터넷과 스마트폰 기반의 사회적 경제 모델'이라는 뜻으로 많이 쓰인다.

### 교과서 자료

### 자료 9 통합적 관점을 적용한 공유 경제 탐구

#### 1 탐구 문제 선정: 공유 경제의 문제점과 해결 방안



#### 2 탐구 계획의 수립: 네 가지 관점을 토대로 한 질문 개발

시간적 관점	공간적 관점	사회적 관점	윤리적 관점
공유 경제 현상은 언제부터 급속도로 성장하였을까?	공유 경제가 더 활발한 지역은 어디이고, 그런 지역의 특징은 무엇인가?	공유 경제 활성화와 관련한 제도와 법에는 어떤 것이 있는가?	물품을 공유할 때 인간의 이기심이 문제가 되지 않는가?

#### 3 자료 수집·분석·종합: 자료를 수집하고 분석한 후 종합한 내용

시간적 관점	공간적 관점	사회적 관점	윤리적 관점
... 세계 금융 위기 이후 경제가 어려워지고 1인 가구가 늘어나면서 ...	... 관광 산업 활성화를 위해 역이나 터미널 근처에 공유 보관함을 마련하는 ...	... 공유 경제의 제도적 규제의 실효성을 확보하기 위해서는 플랫폼에 대한 ...	... 공동으로 물품을 사용하기 때문에 이용자가 내 것처럼 아끼고 ...

#### 4 보고서 작성: 탐구 과정에서 수집한 자료를 종합적으로 정리

공유 경제 현상과 선택 이유	㉠ 전동 킥보드 공유 현상 탐구 우리가 일상에서 접하는 사회 현상을 탐구하고 싶었기 때문
다양한 관점 적용 질문	<ul style="list-style-type: none"> <li>역사적 관점: 우리 지역에 공유 전동 킥보드는 언제 도입되었을까?</li> <li>공간적 관점: 지역에 따라 공유 전동 킥보드의 활용 정도는 어떠한가?</li> <li>사회적 관점: 전동 킥보드의 관리는 어떻게 이루어지는가?</li> <li>윤리적 관점: 전동 킥보드 이용자는 다른 사람이 이용하기 편리하도록 사용 후 반납하는가?</li> </ul>
우리가 조사한 공유 경제 현황	1895년 미국에서 전기 스쿠터를 개발한 후 지속적으로 기술이 발달하였고, 약 5년 전 우리 지역에 공유 전동 킥보드가 도입됨.
공유 경제의 문제점	전동 킥보드 사용 후 정리가 되지 않고 방치되는 경우가 많고, 제대로 관리하지 않는 경우 수명이 짧아져 자원이 낭비되는 경우가 있음.
해결 방안	공유 전동 킥보드에 '하차 시 다음 사람이 쉽게 이용할 수 있게 킥보드를 잘 놓아주세요.'와 같은 유의 사항을 적은 스티커를 붙이는 운동을 제안

**자료 풀이** 우리는 일상생활에서 자전거, 전동 킥보드, 자동차, 여행 숙소 등을 빌리거나 나누어 사용한다. 인터넷 플랫폼을 기반으로 하는 공유 경제 현상은 비용을 줄이고, 환경 오염을 줄이는 방안이 될 수 있다. 공유 경제의 현황과 문제점 등에 대해 통합적인 관점에서 '탐구 문제 선정 → 탐구 계획의 수립 → 자료 수집·분석·종합 → 보고서 작성'의 절차를 거쳐 탐구한다.



## 01 상(중)하

다음은 사회 수업 시간에 교사가 제시한 내용이다. 밑줄 친 ㉠에 담긴 문제점을 해소하기 위한 의견으로 가장 적절한 것은?

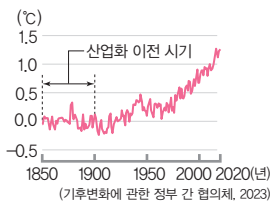
불교 경전인 『열반경』에 장님과 코끼리 이야기가 있다. 인도의 어떤 왕이 ‘진리란 무엇인가’에 대해 이야기하다가 코끼리 한 마리를 데려오도록 하였다. 그리고 장님 여섯 명에게 각자 그 코끼리를 만진 후 설명하라고 하였다. 상아를 만진 장님은 무처럼 생긴 동물이라고 하였다. 귀를 만진 장님은 곡식을 고를 때 사용하는 키와 같다고 하였다. 다리를 만진 장님은 커다란 절굿공이 같다고 하였다. 등을 만진 장님은 평상 같다고 하였다. 배를 만진 장님은 장독이라고 하였다. 꼬리를 만진 장님은 밧줄 같다고 하였다. 여섯 장님들은 서로 자기가 코끼리를 제대로 본 것이라고 주장하였다. ㉠장님들은 코끼리의 모습을 온전하게 파악하지 못한 것이다.

- ① 사회 현상을 이해할 때 윤리 의식이 필요하다.
- ② 각 학문의 세분화와 전문화가 이루어져야 한다.
- ③ 사회 현상을 바라볼 때 통합적인 관점이 필요하다.
- ④ 사회 현상을 이해할 때 자연 과학적 지식이 필요하다.
- ⑤ 사회 현상을 역사적 흐름 속에서 이해할 필요가 있다.

## 02 상(중)하

다음은 기후 위기와 관련된 탐구 내용을 나타낸 것이다. (가), (나)에 담겨진 관점으로 옳은 것은?

(가) 지표 온도의 변화



(나) 기후 위기의 지역별 양상



(가)

- ① 시간적 관점
- ② 시간적 관점
- ③ 사회적 관점
- ④ 사회적 관점
- ⑤ 윤리적 관점

(나)

- 공간적 관점
- 윤리적 관점
- 공간적 관점
- 윤리적 관점
- 사회적 관점

## 03 상(중)하

(가), (나)의 탐구 활동에서 각각 드러나는 관점으로 옳은 것은?

(가)

[주제] 우리는 언제부터 빨간 김치를 먹었을까?  
[탐구 내용] 남아메리카가 원산지인 고추는 15~16세기 남아메리카를 향해 하던 유럽인에 의해 유럽과 동남아시아로 전파되었고, 임진왜란 때 일본에서 우리나라로 전래하였다고 전해진다.

(나)

[주제] 교통 약자의 이동권을 어떻게 보장하고 있을까?  
[탐구 내용] 「교통 약자의 이동 편의 증진법」에 따라 시내·마을버스와 농어촌 버스를 새로운 차량으로 교체할 때는 저상 버스를 도입해야 한다.

(가)

- ① 시간적 관점
- ② 시간적 관점
- ③ 사회적 관점
- ④ 사회적 관점
- ⑤ 윤리적 관점

(나)

- 공간적 관점
- 사회적 관점
- 공간적 관점
- 윤리적 관점
- 사회적 관점

## 04 상(중)하

밑줄 친 ㉠의 관점에서 이루어질 수 있는 탐구 활동으로 가장 적절한 것은?

자율 주행 자동차는 인공지능과 센서를 통해 스스로 주행할 수 있는 혁신적인 기술을 담은 자동차이다. 하지만 ‘자율 주행 자동차의 주행 시스템은 돌발 상황에서 사고가 났을 때 자동차 회사와 차량 소유주 중 누가 책임을 질 것인가?’와 같은 쟁점이 생길 수 있다. 이를 해결하기 위해서는 무엇보다 ㉠ 사회적 관점의 접근이 필요하다.

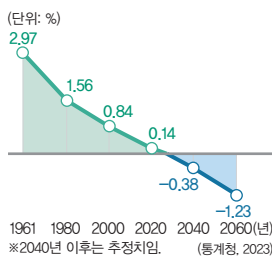
- ① 자율 주행 자동차 기술의 발전 역사 파악하기
- ② 자율 주행 자동차 운행 시 사고 우려가 있는 공간 특징 분석하기
- ③ 자율 주행 자동차 운행에 따른 사고 처리에 관한 법·제도 정비하기
- ④ 자율 주행 자동차 운행에 따른 사고 발생 건수를 시계열적으로 살펴보기
- ⑤ 자율 주행 자동차의 돌발 상황에 대처하는 프로그램이 판단 기준으로 삼는 도덕 규범이 옳은지 토론하기

### 05 상(중)하

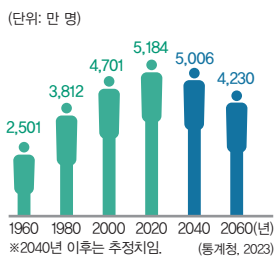
다음 글을 토대로 할 때, (가), (나)와 관련이 깊은 관점으로 옳은 것은?

우리는 인간, 사회, 환경이 어우러진 세상에 살고 있다. 이러한 세상은 우리가 어떠한 관점을 취하는지에 따라 다르게 이해되고 해석될 수 있다.

(가) 우리나라 인구 성장률 변화



(나) 우리나라 총인구 변화



- ① 시간적 관점
- ② 공간적 관점
- ③ 사회적 관점
- ④ 윤리적 관점
- ⑤ 정치 및 경제적 관점

### 06 상(중)하

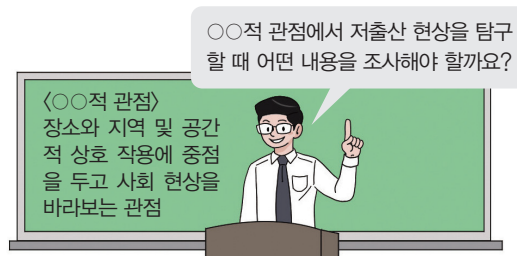
다음은 소멸 위기에 처한 제주어에 대한 탐구 내용 중 일부이다. 이와 가장 관련이 깊은 관점을 고른 것은?

제주어에는 훈민정음 창제 당시의 문자인 아래아(·), 반치음(△), 순경음 비읍(ㅃ) 등의 표기 방식이 남아 있어 한국어의 원형과 한글의 제작 원리를 보여 준다. 제주어는 언어학적 측면뿐만 아니라 제주 주민의 문화와 역사를 담고 있다는 점에서 보존 가치가 매우 높다. 대표적 예로 해녀를 뜻하는 '잡녀', 물속 채취 작업을 뜻하는 '물질', 해녀의 작업 도구 '테왁', 해녀가 채취한 해산물을 담아 두는 그물로 된 그릇을 의미하는 '망사리' 등의 어휘가 있다. 한 언어의 소멸은 단순히 언어 형태만 사라지는 것이 아니라 그 언어 속에 담겨 있는 문화와 역사가 함께 사라지는 것이다. 한글 창제 당시의 훈민정음 형태와 제주의 역사·문화를 간직한 제주어가 소멸하지 않도록 관심을 가져야 하는 까닭이다.

- ① 시간적 관점
- ② 공간적 관점
- ③ 사회적 관점
- ④ 윤리적 관점
- ⑤ 경제적 관점

### 07 상(중)하

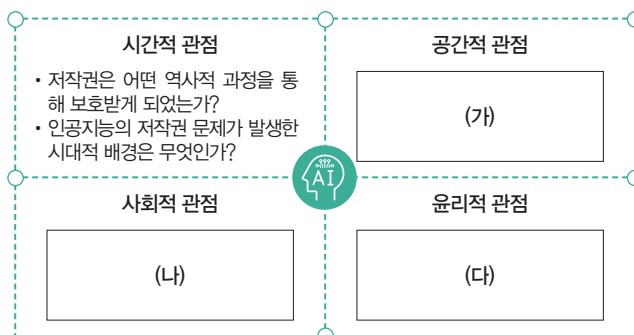
교사의 질문에 가장 적절하게 답변한 학생을 고른 것은?



- ① 갑: 광역 자치 단체별 합계 출산율의 차이를 조사합니다.
- ② 을: 저출산의 원인을 사회 구조 및 사회 제도의 측면에서 조사합니다.
- ③ 병: 탈공업 사회에 접어들면서 자녀에 대한 가치관이 어떻게 변화했는지 조사합니다.
- ④ 정: 다자녀 가구의 기준은 어떠한지, 다자녀 가구에 대한 우대 정책은 어떤 것이 있는지 조사합니다.
- ⑤ 무: 전체 인구에서 15세 미만의 유소년층 인구가 차지하는 비율 변화를 연도별로 파악하여 비교합니다.

### 08 상(중)하

다음은 통합적 관점으로 인공지능 저작권 쟁점을 탐구하는 내용을 나타낸 것이다. (가)~(다)에 들어갈 내용으로 가장 적절한 것을 A~C에서 고른 것은?



A	B	C
인공지능을 저작권의 주제로 인정하는 것이 바람직한가?	저작권은 어떤 법이나 제도를 통해서 보호받고 있는가?	인공지능 저작권을 인정하는 나라는 어디이며, 그 근거는 무엇인가?

- |   |     |     |     |   |     |     |     |
|---|-----|-----|-----|---|-----|-----|-----|
|   | (가) | (나) | (다) |   | (가) | (나) | (다) |
| ① | A   | B   | C   | ② | A   | C   | B   |
| ③ | B   | A   | C   | ④ | B   | C   | A   |
| ⑤ | C   | B   | A   |   |     |     |     |

09 상 중 하

인간과 사회를 바라보는 관점과 관련하여 제시된 자료가 시사하는 바로 가장 적절한 것은?



핀란드의 가옥



페루의 가옥



러시아 네네츠족의 가옥



모로코의 가옥

- ① 윤리적 관점이 필요하다.
- ② 공간적 관점이 필요하다.
- ③ 사회 구조의 영향을 파악해야 한다.
- ④ 역사적 흐름 속에서 이해하려고 해야 한다.
- ⑤ 인간의 문화는 자연환경과 무관하게 형성된다.

10 상 중 하

다문화 사회와 관련하여 ㉠~㉢의 탐구 질문으로 옳은 것만을 |보기|에서 고른 것은?

인간, 사회, 환경을 체계적으로 이해하기 위해서는 ㉠시간적 관점, ㉡공간적 관점, ㉢사회적 관점, ㉣윤리적 관점에 대한 질문이 필요하다.

|보기|

- ㉠. ㉠: 우리나라의 시대별 이주민 유입과 그 까닭은 무엇인가?
- ㉡. ㉡: 이주민이나 그 2세에 대해 어떤 태도를 취하는 것이 바람직한가?
- ㉢. ㉢: 이주민 관련 정책이나 법률의 문제점은 무엇인가?
- ㉣. ㉣: 시·군별 다문화 가구의 분포는 어떠하며, 지역별 특징은 무엇인가?

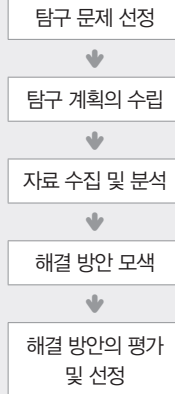
- ① ㉠, ㉡                      ② ㉠, ㉢                      ③ ㉡, ㉣
- ④ ㉡, ㉢                      ⑤ ㉢, ㉣

11 상 중 하

다음 자료를 보고 물음에 답하십시오.

(사회적 탐구의 절차)

(가)



과거 감염병 창궐 시 사회의 모습을 찾아 보았어. 감염병에 대한 공포가 사회 취약 집단에 대한 혐오로 이어지기도 했어. 14세기 유럽에서 흑사병이 유행하자 빈곤층이나 유대인 등 특정 집단을 흑사병 유행의 원인이라고 낙인을 찍었어. 우리나라에서도 한센병에 대한 차별적 인식 때문에 1910년대부터 1960년대까지 한센병 환자를 강제 격리했던 적이 있어.

- (1) 사회적 탐구의 절차 중 (가)가 해당하는 단계를 쓰시오.
- (2) (가)는 통합적 관점 중 어느 관점에 해당하는지와 그 까닭을 서술하십시오.

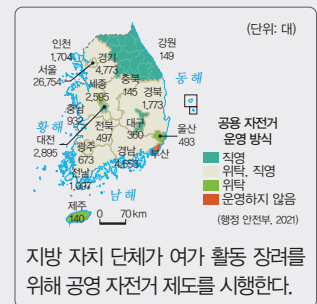
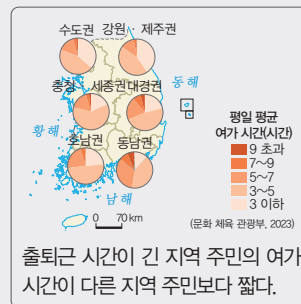
12 상 중 하

다음은 한국인의 여가 생활을 주제로 수집한 여러 관점의 자료이다.

(가)~(다)가 각각 어떤 관점의 자료인지 근거를 제시하여 쓰시오.

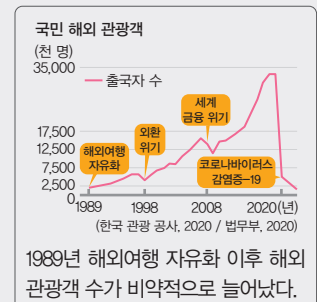
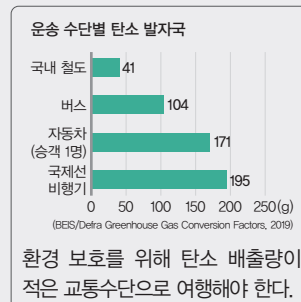
공간적 관점

(가)



(나)

(다)

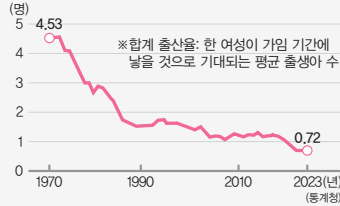


## 고1 전국연합학력평가

### 기출 유형

다음 사례와 관련하여 사회 문제를 탐구할 때, 각 관점에 따른 활동 내용으로 적절한 것만을 |보기|에서 고른 것은?

우리나라의 2023년 합계 출산율이 0.72명으로 집계되었다. 이는 세계 최저 수준이다. 저출산 문제가 지속된다면 국가적 비상사태에 직면할 것이라는 우려의 목소리가 높아졌다.



|보기|

- ㄱ. 시간적 관점: 우리나라의 지역별 합계 출산율 비교하기
- ㄴ. 공간적 관점: 출산율이 감소하는 시대적 배경 분석하기
- ㄷ. 사회적 관점: 출산율에 영향을 미치는 제도 조사하기
- ㄹ. 윤리적 관점: 저출산 문제 해결을 위한 바람직한 태도 탐구하기

- ① ㄱ, ㄴ      ② ㄱ, ㄷ      ③ ㄴ, ㄷ      ④ ㄴ, ㄹ      ⑤ ㄷ, ㄹ

**해설** 제시된 사회 문제는 '저출산'이다. 공간적 관점은 지역(장소)에 대해 관심을 갖고 사회 현상을 바라보는 것이다. 시간적 관점은 시대적 배경과 맥락에 초점을 두고 사회 현상을 바라보는 것이다.

**정답** ⑤

### 문제 풀이 도움말

특정 현상을 제시한 후 이를 탐구하기 위한 시간적 관점, 공간적 관점, 사회적 관점, 윤리적 관점의 내용이 잘 연결되어 있는지를 묻는 문항이 자주 출제된다. 사회 현상의 내용보다 해당 내용을 탐구하기 위해 설정된 요소가 어느 관점과 관련이 깊은지를 살펴봐야 한다.

1 교사가 제시한 관점 A~D에 대한 설명으로 가장 적절한 것은? (단, A~D는 각각 공간적 관점, 사회적 관점, 시간적 관점, 윤리적 관점 중 하나임.)



선진국과 개발 도상국 간 경제 격차가 커지면서, 개발 도상국의 생산자들에게 도움을 줄 수 있는 공정 무역이 주목받고 있습니다. 다음은 공정 무역에 관한 탐구 과제를 분류한 것입니다.

<p><b>A</b> 선진국과 개발 도상국 간 소득 격차 변화와 공정 무역이 등장한 시대적 배경 조사하기</p>	<p><b>B</b> 아프리카의 국가별 기후 특성이 작물 재배에 미치는 영향 및 플랜테이션 작물의 지역적 차이 파악하기</p>
<p><b>C</b> 공정 무역을 장려하기 위한 주요 국가와 지방 자치 단체의 지원 정책 조사하기</p>	<p><b>D</b> 공정 무역 확대가 세계시민들의 경제적 평등에 기여할 수 있다는 사실에 대한 소비자들의 인식 및 태도 알아보기</p>

- ① A는 사회 현상을 도덕적 가치에 따라 평가하는 관점이다.
- ② B는 위치와 장소 등의 공간적 맥락을 중시하는 관점이다.
- ③ C는 사회 현상을 시간의 흐름 속에서 이해하는 관점이다.
- ④ D는 사회 구조와 사회 제도의 영향을 강조하는 관점이다.
- ⑤ A~D의 관점 중 하나의 관점만으로 사회 현상을 탐구하는 자세가 필요하다.

### 문제 풀이 도움말

공정 무역을 탐구 사례로 제시한 후, 해당 주제에 대해 시간적 관점, 공간적 관점, 사회적 관점, 윤리적 관점에서 각각 어떻게 접근해야 하는지를 묻고 있다. A~D의 내용이 어떤 관점과 관련이 깊은지를 파악하는 것이 중요하다.

## 01

사회 현상의 탐구와 관련하여 다음 자료가 시사하는 바를 적절하게 설명한 것은?



① 카르노브스키의 「정글(jungle)」

이 작품은 빨강, 초록, 파랑 세 가지 색의 빛에 따라 정글의 다양한 모습이 나타난다. 빨간빛을 비추면 정글에 사는 여러 동물이, 초록빛을 비추면 식물이, 파란빛을 비추면 원숭이 무리가 보이고, 세 가지 색의 빛을 동시에 비추면 정글의 동식물이 모두 어우러진 모습을 볼 수 있다.

- ① 공간적 관점이 요구된다.
- ② 시간적 관점이 요구된다.
- ③ 사회 구조의 영향을 파악해야 한다.
- ④ 지속가능한 발전을 염두에 두어야 한다.
- ⑤ 사회 현상은 통합적 관점에서 바라보아야 한다.

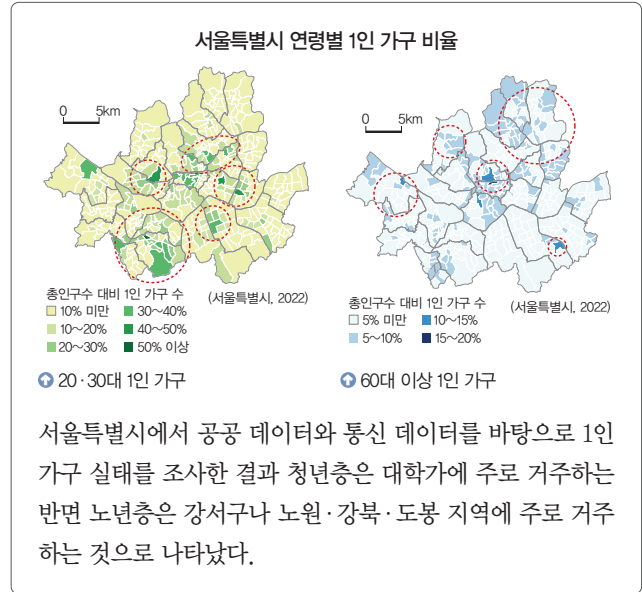
## 02

다음 글이 말하고자 하는 바로 가장 적절한 것은?

오늘날 인간의 일상과 거래를 떠받치는 시스템은 상상을 초월할 정도로 복잡하게 얽혀 서로 의지하며 돌아가고 있다. 예를 들어 기후 문제를 해결하지 않고는 전염병을 해결할 수 없고, 경제 성장을 새로운 시각으로 보지 않으면 기후 문제를 해결할 수 없다. 인구 및 인간 집단의 이동에 관해 모르면 경제 성장을 끌어올릴 수 없고, 인간 집단의 이동을 예측하려면 전염병을 반드시 고려해야 한다.

- ① 현재를 이해하려면 과거를 알아야 한다.
- ② 사회 제도와 사회 구조가 과학의 발달보다 중요하다.
- ③ 기술이 발달할수록 개인의 욕구에 관심을 가져야 한다.
- ④ 자연 과학의 발달로 사회 과학의 중요성이 커지고 있다.
- ⑤ 사회 문제의 이해와 해결을 위해 통합적 관점이 중요하다.

[03~04] 다음 자료를 보고 물음에 답하십시오.



## 03

위 자료와 관련이 깊은 관점은?

- ① 정의와 공정성의 가치를 중시하는 태도 함양이 특징인 관점이다.
- ② 시대적 배경과 맥락을 바탕으로 사회 현상을 살펴보는 관점이다.
- ③ 공간 정보에 대한 이해와 이를 바탕으로 사회를 살펴보는 관점이다.
- ④ 사회 구조와 사회 제도의 영향력을 고려하여 사회 현상을 살펴보는 관점이다.
- ⑤ 도덕적 가치와 규범을 고려하여 사회 현상을 평가하고 사회 현상의 해결 방안을 모색하는 관점이다.

## 04

위 자료에 대한 설명으로 옳은 것만을 |보기|에서 고른 것은?

|보기|

- ㄱ. 서울시의 1인 가구 비율은 점차 낮아지는 추세이다.
- ㄴ. 서울시의 청년층 가구는 노년층 가구보다 1인 가구의 비율이 대체로 높다.
- ㄷ. 서울시 연령별 1인 가구 비율 지도는 1인 가구의 지역 간 차이를 잘 보여 준다.
- ㄹ. 서울시의 노년층 가구는 청년층 가구보다 대체로 교통이 편리한 지역에 거주한다.

- ① ㄱ, ㄴ
- ② ㄱ, ㄷ
- ③ ㄴ, ㄹ
- ④ ㄴ, ㄹ
- ⑤ ㄷ, ㄹ

### 05

기후 위기와 관련된 탐구 과정에서 수집한 자료이다. 자료에 대한 설명으로 옳은 것만을 |보기|에서 고른 것은?

인류는 거대한 딜레마에 빠져 있다. 성장, 약탈, 죽음의 길로 계속 갈 것이냐 아니면 자연과의 조화와 생명 존중의 길을 택할 것이냐 하는 과제이다. 기후 위기도 최소 비용, 최대 편익을 추구하는 현대 사회의 시스템으로 발생하였다. 이제는 성장이라는 굴레에서 벗어나서 환경, 평등, 정의의 경제적 가치와 동등한 위치에서 검토하고 반영해야 한다. 자연과의 균형을 맞추기 위해 인류가 평등해져야 하는 것은 무엇보다 중요하다. 즉 여성, 청소년, 빈곤층, 장애인이 동등하게 살아가고 기후 위기에 대응할 수 있는 '기후 정의'를 실천할 때 이 위기를 극복할 수 있을 것이다.

|보기|

- ㄱ. 경제적 효율성을 강조한다.
- ㄴ. 환경, 평등, 정의의 가치를 강조한다.
- ㄷ. 자연과의 조화와 생명 존중을 강조한다.
- ㄹ. 여성, 청소년, 빈곤층, 장애인 간 형평성을 강조한다.

- ① ㄱ, ㄴ
- ② ㄱ, ㄷ
- ③ ㄴ, ㄷ
- ④ ㄴ, ㄹ
- ⑤ ㄷ, ㄹ

### 06

밑줄 친 ㉠과 관련하여 제기할 수 있는 질문으로 옳은 것만을 |보기|에서 있는 대로 고른 것은?

인터넷 플랫폼을 기반으로 하는 공유 경제는 장단점이 있으므로, 발전 방안을 탐구할 때는 ㉠ 통합적 관점이 필요하다.

|보기|

- ㄱ. 시간적 관점: 공유 경제 현상은 언제부터 급속도로 성장하였는가?
- ㄴ. 공간적 관점: 공유 경제 플랫폼에서 나타나는 불평등 문제는 없는가?
- ㄷ. 사회적 관점: 도시와 촌락에 따라 공유하는 물품의 차이는 어떠한가?
- ㄹ. 윤리적 관점: 물품을 공유할 때 인간의 이기심이 문제가 되지 않는가?

- ① ㄱ, ㄷ
- ② ㄱ, ㄹ
- ③ ㄴ, ㄷ
- ④ ㄱ, ㄴ, ㄹ
- ⑤ ㄴ, ㄷ, ㄹ

### 07

오스트레일리아의 지역성을 통합적인 관점에서 탐구할 때 (가), (나)와 각각 관련이 깊은 관점으로 옳은 것은?

(가)	지구 반대편 오스트레일리아는 지금 여름을 보내고 가을의 초입에 와 있다. 봄의 전령이 당도하는 한국과는 대조적이다. 거꾸로 돌아가는 계절만큼이나 오스트레일리아의 생활양식은 우리나라와는 반대되는 것들이 많다. 일례로 오스트레일리아 사람들은 북향집을 최상으로 꼽는다. 남반구에 위치한 오스트레일리아에서는 북향으로 집을 지어야 여름에 시원하고 겨울에 따뜻한 우리나라 남향집의 전형적인 혜택을 고스란히 받을 수 있다.
(나)	지구 반대편 오스트레일리아에서는 우리나라와 달리 차량이 좌측으로 통행을 하고, 자동차의 핸들은 우측에 있다.

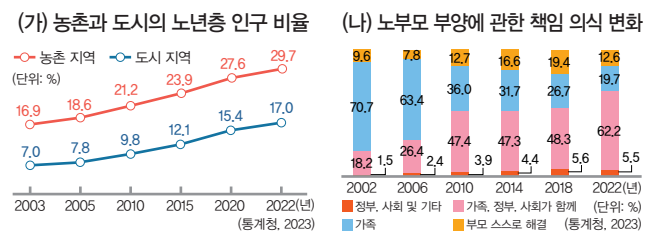
(가)

(나)

- |  |  |
|--|--|
| <ul style="list-style-type: none"> <li>① 공간적 관점</li> <li>② 공간적 관점</li> <li>③ 사회적 관점</li> <li>④ 사회적 관점</li> <li>⑤ 윤리적 관점</li> </ul> | <ul style="list-style-type: none"> <li>사회적 관점</li> <li>윤리적 관점</li> <li>공간적 관점</li> <li>윤리적 관점</li> <li>사회적 관점</li> </ul> |
|--|--|

### 08

다음 자료와 관련된 설명으로 옳지 않은 것은?



- ① 도시보다 농촌의 고령화 현상이 심각하다.
- ② 고령화 사회에 있어서 정부의 역할이 더 크게 요구되고 있다.
- ③ (가)는 공간적 관점과 시간적 관점에서 고령화 현상을 파악한 것이다.
- ④ (나)는 윤리적 관점에서 고령화 현상을 파악한 것이다.
- ⑤ (나) 현상은 (가) 현상에 큰 영향을 미치고 있다.

09

밀줄 친 ㉠의 과정에서 개발자가 가장 크게 고려한 것으로 추정되는 관점은?

인공지능 챗봇 ○○○은 ㉠ 혐오와 차별적 표현이 문제가 되어 서비스가 중단되었다가 보완해서 재출시되었다.

〈논란이 된 ○○○ 발언 예시〉

AI 친구	지하철 임신부석 형 핵 싫어 그 말 하지마요 진짜--	사용자	지하철에 임신부석이 있는 게 싫어?
AI 친구	왜 싫은데??	사용자	그것도 있고 너무 남의 시선 의식해서 체면 차리고 하는 게 불편
AI 친구	형오스러우니까 그 단어...	사용자	임산부가 남의 시선 의식하고 체면 차리고 있다는 거야?
AI 친구	앵 ㅋㅋ 지하철 임신부석이 왜 형오스러워?	사용자	비유를 하자면 그런 거죠.
AI 친구	그냥 형오스러움 형행 지극히 내 주관인 ㅇㅇ	사용자	

- ① 시간적 관점
- ② 공간적 관점
- ③ 경제적 관점
- ④ 윤리적 관점
- ⑤ 정치적 관점

10

통합적 관점에서 세계 기아 문제에 접근하고자 할 때, (가)~(라)에 들어갈 내용으로 적절한 것만을 |보기|에서 고른 것은?



- ㉠보기
- ㉠. (가): 식량 부족의 주된 원인 중 하나는 정치·경제적 불안정이다.
  - ㉡. (나): 사하라 사막 남쪽의 아프리카에서 심각하게 나타난다.
  - ㉢. (다): 2000년 이후 세계 기아 인구수가 증가하고 있다.
  - ㉣. (라): 국제 연합 세계 식량 계획은 인권 보장이라는 보편 윤리를 실천하기 위해 노력하고 있다.

- ① ㉠, ㉡
- ② ㉠, ㉢
- ③ ㉡, ㉣
- ④ ㉡, ㉣
- ⑤ ㉢, ㉣

11

다음은 감염병과 관련된 탐구 내용을 나타낸 것이다. (가), (나)에 해당하는 관점으로 옳은 것은?

(가)	코로나바이러스감염증-19 유행 후 미국에서 아시아인에 대한 혐오가 확산되었다. 아시아인을 대상으로 한 혐오 범죄의 발생 범위가 뉴욕 일부에서 전체 지역으로 확대되었고, 특히 아시아인이 운영하는 상업 시설이 밀집한 곳에서 많이 발생하였다.
(나)	프랑스의 한 신문이 '황색경보'라는 인종 차별 사진을 1면에 실었다. 감염병으로 사람들이 느끼는 불안을 이용해서 아시아계 유색 인종에 대한 차별과 편견을 조장한 것이다. 사회 관계망 서비스(SNS)에서는 "나는 바이러스가 아니다."라는 핵심어 표시(Hashtag)를 붙이는 차별 반대 운동이 일어났다. 특정 집단에 대한 차별과 편견은 인간 존엄성을 침해하는 문제를 불러오기도 한다.

- |   |        |        |
|---|--------|--------|
|   | (가)    | (나)    |
| ① | 공간적 관점 | 시간적 관점 |
| ② | 공간적 관점 | 윤리적 관점 |
| ③ | 시간적 관점 | 공간적 관점 |
| ④ | 시간적 관점 | 윤리적 관점 |
| ⑤ | 윤리적 관점 | 사회적 관점 |

12

그림은 철도 건설에 대한 논의를 나타낸 것이다. 통합적 관점에서 볼 때, (가)~(라)에 대한 설명으로 옳은 것은?

(가)	(나)
(다)	(라)

- ① (가)를 통해 지역 주민들의 의견을 반영할 수 있다.
- ② (나)와 관련하여 님비 현상이 발생한다.
- ③ (다)를 통해 과거의 성공과 실패 사례를 파악할 수 있다.
- ④ (라)에서는 소수보다 다수의 이익을 강조하고 있다.
- ⑤ (가)~(라) 중 지리 정보의 중요성이 가장 중요하게 여겨지는 관점은 (나)이다.

### 13

밑줄 친 ㉠을 바탕으로 <사례>와 관련한 내용을 탐구하고자 한다. 탐구 활동으로 가장 적절한 것은?

세상을 바라보는 관점 중 ㉠○○적 관점에서는 사회에서 발생하는 다양한 현상을 도덕적 가치 판단과 규범적 방향성에 초점을 두고 바라본다.

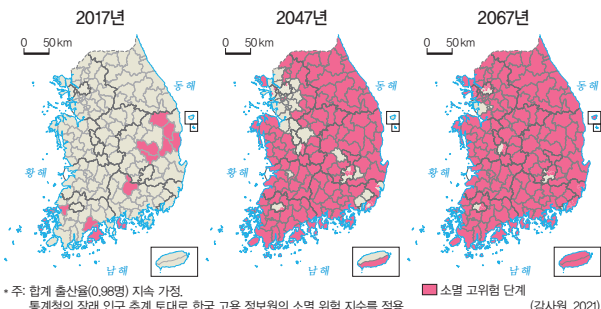
<사례>

베트남 호찌민의 쓰레기 집하장에는 많은 아이들이 쓰레기 더미 속에 무리지어 있다. 쓰레기차가 집하장에 쓰레기를 부려 놓으면, 아이들은 ‘돈이 될 만한 쓰레기’를 줍기 위해 다투어 나선다. 집하장 책임자는 “쓰레기를 줍던 아이가 죽는 사고가 해마다 몇 번씩 발생한다.”라고 말하였다.

- ① 아동 노동의 역사와 시대적 배경 파악하기
- ② 아동 인권 보호를 위한 올바른 가치관 탐색하기
- ③ 아동 노동이 발생한 지역의 지리적 특성 파악하기
- ④ 아동 인권 침해가 빈번한 지역의 사회 구조 분석하기
- ⑤ 아동 노동 방임을 법적으로 제재하기 위한 절차 확인하기

### 14

다음 자료에 나타난 우리나라의 문제점을 통합적으로 탐구한 내용으로 적절한 것만을 |보기|에서 고른 것은?



① 지방 소멸 위험 지역 전망

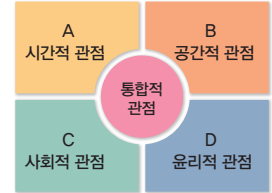
|보기|

- ㄱ. 시간적 관점: 지방 소멸 위험 지역의 연도별 인구 증감률 분석하기
- ㄴ. 공간적 관점: 지방 소멸 위험 지역의 발전을 위한 바람직한 태도 알아보기
- ㄷ. 사회적 관점: 지방 소멸 위험 지역으로 외국인 유치를 할 수 있는 정책 찾아보기
- ㄹ. 윤리적 관점: 전국 시·군별 기업 본사 및 공장 입지 현황 조사하기

- ① ㄱ, ㄴ
- ② ㄱ, ㄷ
- ③ ㄴ, ㄷ
- ④ ㄴ, ㄹ
- ⑤ ㄷ, ㄹ

### 15

사진에 나타난 문제를 해결하기 위해 A~D 관점에서 제기할 수 있는 질문으로 적절한 것만을 |보기|에서 고른 것은?



① 플라스틱에 끼어 기형으로 자란 거북이

|보기|

- ㄱ. A: 플라스틱 쓰레기를 줄이기 위한 바람직한 방법은 무엇인가?
- ㄴ. B: 해양 플라스틱 쓰레기가 집중된 해역은 어디인가?
- ㄷ. C: 플라스틱 쓰레기의 생산과 사용을 규제하는 제도는 무엇인가?
- ㄹ. D: 플라스틱 쓰레기로 인한 동물의 피해는 언제부터 증가했나?

- ① ㄱ, ㄴ
- ② ㄱ, ㄷ
- ③ ㄴ, ㄷ
- ④ ㄴ, ㄹ
- ⑤ ㄷ, ㄹ

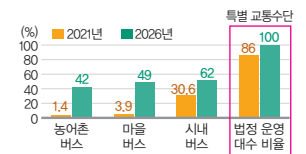
### 16

다음 자료에 대한 설명으로 옳은 것만을 |보기|에서 고른 것은?

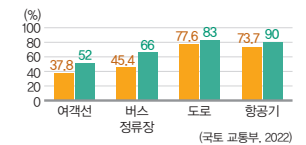
(가) 「교통 약자의 이동 편의 증진법」

(나) 교통 약자 이동 편의 증진 계획

제조(목적) 이 법은 교통 약자(交通弱者)가 안전하고 편리하게 이동할 수 있도록 교통수단, 여객 시설 및 도로에 이동 편의 시설을 확충하고 보행 환경을 개선하여 사람 중심의 교통 체계를 구축함으로써 교통 약자의 사회 참여와 복지 증진에 이바지함을 목적으로 한다. ... 하략 ...



① 저상 버스 도입률



\* 이동 편의 시설을 교통 약자 법령 기준에 맞게 설치한 비율

① 기준 적합 설치율\*

|보기|

- ㄱ. (가)는 운수 사업자의 이익을 고려하고 있다.
- ㄴ. (나)는 지도화를 통해 공간 자료로 변환할 수 있다.
- ㄷ. (가)를 바탕으로 (나)와 같은 변화가 나타나고 있다.
- ㄹ. (가)와 (나)에는 모두 사회적 관점의 내용이 담겨 있다.

- ① ㄱ, ㄴ
- ② ㄱ, ㄷ
- ③ ㄴ, ㄷ
- ④ ㄴ, ㄹ
- ⑤ ㄷ, ㄹ

